

Revue Ivoirienne de Géographie des Savanes



RIGES

www.riges-uao.net

ISSN-L: 2521-2125

ISSN-P: 3006-8541

Numéro 19, Tome 2

Décembre 2025



Publiée par le Département de Géographie de l'Université Alassane OUATTARA de Bouaké

INDEXATION INTERNATIONALE

SJIF Impact Factor

<http://sjifactor.com/passport.php?id=23333>

Impact Factor: 8,333 (2025)

Impact Factor: 7,924 (2024)

Impact Factor: 6,785 (2023)

Impact Factor: 4,908 (2022)

Impact Factor: 5,283 (2021)

Impact Factor: 4,933 (2020)

Impact Factor: 4,459 (2019)

ADMINISTRATION DE LA REVUE

Direction

Arsène DJAKO, Professeur Titulaire à l'Université Alassane OUATTARA (UAO)

Secrétariat de rédaction

- **Joseph P. ASSI-KAUDJHIS**, Professeur Titulaire à l'UAO
- **Konan KOUASSI**, Professeur Titulaire à l'UAO
- **Dhédé Paul Eric KOUAME**, Maître de Conférences à l'UAO
- **Yao Jean-Aimé ASSUE**, Maître de Conférences à l'UAO
- **Zamblé Armand TRA BI**, Maître de Conférences à l'UAO
- **Kouakou Hermann Michel KANGA**, Maître de Conférences à l'UAO

Comité scientifique

- **HAUHOUOT** Asseypo Antoine, Professeur Titulaire, Université Félix Houphouët Boigny (Côte d'Ivoire)
- **ALOKO** N'Guessan Jérôme, Directeur de Recherches, Université Félix Houphouët Boigny (Côte d'Ivoire)
- **BOKO** Michel, Professeur Titulaire, Université Abomey-Calavi (Benin)
- **ANOH** Kouassi Paul, Professeur Titulaire, Université Félix Houphouët Boigny (Côte d'Ivoire)
- **MOTCHO** Kokou Henri, Professeur Titulaire, Université de Zinder (Niger)
- **DIOP** Amadou, Professeur Titulaire, Université Cheick Anta Diop (Sénégal)
- **SOW** Amadou Abdoul, Professeur Titulaire, Université Cheick Anta Diop (Sénégal)
- **DIOP** Oumar, Professeur Titulaire, Université Gaston Berger Saint-Louis (Sénégal)
- **WAKPONOU** Anselme, Professeur HDR, Université de N'Gaoundéré (Cameroun)
- **SOKEMAWU** Koudzo, Professeur Titulaire, Université de Lomé (Togo)
- **HECTHELI** Follygan, Professeur Titulaire, Université de Lomé (Togo)
- **KADOUZA** Padabô, Professeur Titulaire, Université de Kara (Togo)
- **GIBIGAYE** Moussa, Professeur Titulaire, Université Abomey-Calavi (Bénin)
- **GÖBEL** Christof, Professeur Titulaire, Universidad Autonoma Metropolitana, (UAM) – Azcapotzalco (Mexico)

EDITORIAL

La création de RIGES résulte de l'engagement scientifique du Département de Géographie de l'Université Alassane Ouattara à contribuer à la diffusion des savoirs scientifiques. RIGES est une revue généraliste de Géographie dont l'objectif est de contribuer à éclairer la complexité des mutations en cours issues des désorganisations structurelles et fonctionnelles des espaces produits. La revue maintient sa ferme volonté de mutualiser des savoirs venus d'horizons divers, dans un esprit d'échange, pour mieux mettre en discussion les problèmes actuels ou émergents du monde contemporain afin d'en éclairer les enjeux cruciaux. Les enjeux climatiques, la gestion de l'eau, la production agricole, la sécurité alimentaire, l'accès aux soins de santé ont fait l'objet d'analyse dans ce présent numéro. RIGES réaffirme sa ferme volonté d'être au service des enseignants-chercheurs, chercheurs et étudiants qui s'intéressent aux enjeux, défis et perspectives des mutations de l'espace produit, construit, façonné en tant qu'objet de recherche. A cet effet, RIGES accueillera toutes les contributions sur les thématiques liées à la pensée géographique dans cette globalisation et mondialisation des problèmes qui appellent la rencontre du travail de la pensée prospective et de la solidarité des peuples.

**Secrétariat de rédaction
KOUASSI Konan**

COMITE DE LECTURE

- KOFFI Brou Emile, Professeur Titulaire, UAO (Côte d'Ivoire)
- ASSI-KAUDJHIS Joseph P., Professeur Titulaire, UAO (Côte d'Ivoire)
- BECHI Grah Félix, Professeur Titulaire, UAO (Côte d'Ivoire)
- MOUSSA Diakité, Professeur Titulaire, UAO (Côte d'Ivoire)
- VEI Kpan Noël, Professeur Titulaire, UAO (Côte d'Ivoire)
- LOUKOU Alain François, Professeur Titulaire, UAO (Côte d'Ivoire)
- TOZAN Bi Zah Lazare, Maître de Conférences, UAO (Côte d'Ivoire)
- ASSI-KAUDJHIS Narcisse Bonaventure, Professeur Titulaire, UAO (Côte d'Ivoire)
- SOKEMAWU Koudzo, Professeur Titulaire, U L (Togo)
- HECTHELI Follygan, Professeur Titulaire, U L (Togo)
- KOFFI Yao Jean Julius, Maître de Conférences, UAO (Côte d'Ivoire)
- Yao Jean-Aimé ASSUE, Professeur Titulaire, UAO
- Zamblé Armand TRA BI, Maître de Conférences, UAO
- KADOUZA Padabô, Professeur Titulaire, Université de Kara (Togo)
- GIBIGAYE Moussa, Professeur Titulaire, Université Abomey-Calavi (Bénin)
- GÖBEL Christof, Professeur Titulaire, Universidad Autonoma Metropolitana, (UAM) – Azcapotzalco (Mexico)

Sommaire

Ben Yaya KONATÉ, Dia Aïssata Aïda DAO <i>Dynamiques territoriales de la criminalité et des vulnérabilités sociales à Montréal avant et pendant la covid-19 : une analyse spatiale comparée des enfants et des aînés dans trois arrondissements centraux</i>	750
Koffi Gabin KOUAKOU, Kiyofolo Hyacinthe KONÉ, Aya Christine KOUADIO <i>Analyse de l'incidence de l'exploitation de l'or sur les activités agricoles dans la zone aurifère Yaouré (centre-ouest de la Côte d'Ivoire)</i>	767
FONO PASCALE CHRISTELLA, MEDIEBOU CHINDJI <i>Décentralisation et dynamiques du développement économique local dans le département de la Mvila (Sud-Cameroun)</i>	786
Rolland MOUSSITOU MOUKOUENGO, René NGATSE, Paul Gurriel NDOLO <i>Croissance démographique et spatiale de la ville de Brazzaville : dégradation environnementale et difficultés de gestion des déchets solides ménagers</i>	816
Daniel SAIDOU BOGNO, Martin ZOUA BLAO, Abaïcho MAHAMAT <i>Tendance climatiques et performance scolaire dans la plaine du Logone (Extrême-Nord, Cameroun)</i>	840
Kpémame DJANKARI, Roseline KAMBOULE, Pounyala Awa OUOBA <i>Effets de la variabilité climatique sur la dégradation des terres agricoles dans la Région des Savanes au Nord Togo</i>	858
N'DRI Kouamé Frédéric, Kone Ferdinand N'GOMORY, KONATE TREMAGAN, Kouamé Marc Anselme N'GUESSAN <i>Dynamique urbaine et aviculture dans la ville de Bouaké : entre opportunité économique et dégradation environnementale</i>	879
AGBON Apollinaire Cyriaque, Sènam Fred MEKPEZE <i>Cartographie des contraintes à l'étalement urbain dans la commune de Sèmè-Podji (sud du Bénin)</i>	901
QUENUM Comlan Irené Eustache Zokpénou, DOSSOU GUEDEGBE Odile V. <i>Gestion des espaces frontaliers et sécurité dans l'arrondissement d'Igana (commune de Pobè)</i>	923

Joseph Saturnin DIEME, Henri Marcel SECK, Bonoua FAYE, Ibrahima DIALLO <i>Evolution de l'occupation des sols dans la commune de Mangagoulack de 1982 à 2025</i>	941
KANKPENANDJA Laldja, BAWA Dangniso, ODJIH Komlan <i>Utilisations des terres et géomorphodynamique superficielle dans le bassin versant du Bonkoun au nord-Togo</i>	956
KOUADIO N'dri Ernest <i>Distribution spatiale des services urbains dans un contexte d'expansion urbaine à Bingerville en Côte d'Ivoire</i>	972
MBARGA ATEKOA Nicolas Brice Fridolin, TCHEKOTE Hervé, LARDON Sylvie <i>Mécanismes et défis de l'approvisionnement vivrier de la métropole Yaoundé par ses périphéries : cas de Nkometou, Nkolafamba et Mbankomo</i>	988
Fatimata SANOGO, Adama KEKELE, Laurent Tewendé OUEDRAOGO <i>Aménagement hydro-agricole et dynamique du front pionnier agricole dans le sous bassin versant Plandi 2 dans un contexte de migration agricole, Région du Guiriko (Ouest du Burkina Faso)</i>	1020
SAGNA Ambroise, BA Djibrirou Daouda, SECK Henri Marcel, DIATTA Hortense Diendene <i>Approche par télédétection de la dynamique spatio-temporelle des terres salées du Sous-Bassin du Kamobeul Bolong entre 1985 et 2015</i>	1038
LONDESSOKO DOKONDA Rolchy Gonalth <i>Croissance urbaine et occupation spatiale dans la communauté urbaine d'Ignié (République du Congo)</i>	1059
Salifou COULIBALY <i>Croissance démographique et crise du logement dans la ville de Bingerville (Côte d'Ivoire)</i>	1076
KONAN Aya Suzanne <i>Les externalités socio-économiques de la transformation du manioc dans la ville de Toumodi (Côte d'Ivoire)</i>	1093
Daniel Guikahué BISSOU <i>Evaluation des pratiques écotouristiques dans les villages côtiers de la région de San Pedro : le cas du village Nero-Mer dans la sous-prefecture de Grand-Bereby</i>	1112

KOUAKOU Kouamé Abdoulaye <i>Production de l'anacarde dans le nord-est de la Côte d'Ivoire : de l'espérance aux désarrois des paysans</i>	1124
Koly Noël Catherine KOLIÉ <i>Transports et développement socioéconomique en Guinée Forestière</i>	1140
N'GORAN Kouamé Fulgence <i>Déterminants sociodémographiques du tourisme nocturne dans la ville de Bouaké</i>	1061
KOUADIO Datté Anderson <i>Analyse de l'impact de la frontière Ivoirio-Ghanéenne sur les dynamiques migratoires dans la ville d'Abengourou (Est, Côte d'Ivoire)</i>	1087
Laetitia Guylia ROGOMBE, Nadine Nicole NDONGHAN IYANGUI, Marjolaine OKANGA-GUAY, Whivine Nancie MAVOUNGOU-MAVOUNGOU, Jean-Bernard MOMBO <i>L'urbanisation du grand Libreville : entre pression foncière et pression environnementale</i>	1103
Ramatoulaye MBENGUE <i>La gestion des déchets solides ménagers par réutilisation dans la commune de Ngor, Sénégal</i>	1118
Daniel GOMIS, Babacar FAYE, Abdou Khadre Dieylany Yatma KHOLLE, Agnès Daba THIAW-BENGA, Aliou GUISSSE, Aminata NDIAYE <i>Dynamiques spatio-temporelles du couvert végétal dans le bassin arachidier de 1985 à 2017 : cas de l'Arrondissement de Djilor (Fatick, Sénégal)</i>	1135
KOUADIO Nanan Kouamé Félix <i>Restrictions sanitaires liées à la Covid-19 et résilience des commerçants de vivriers à Korhogo, Côte d'Ivoire</i>	1158
KOUADIO Akissi Yokebed, VEÏ Kpan Noel <i>Hévéaculture circulaire en zone rurale : une approche spatiale intégrée à la société des caoutchoucs de Grand-Béréby</i>	1178
SOM Ini Odette épouse KOSSONOU, ASSOUMOU Tokou Innocent, KOUAME Dhédé Paul Eric, DJAKO Arsène <i>La production de l'igname dans le département de Bondoukou, une organisation encore traditionnelle</i>	1197

GBENOU Pascal <i>Utilisation des pesticides de synthèse et gestion des emballages vides dans la basse vallée de l'Ouémé (Bénin) : analyse diagnostique</i>	1218
GOLI Kouakou Camille, N'ZUÉ Koffi Pascal, ALLA Kouadio Augustin, KOUASSI Kouamé Sylvestre <i>La pêche à Béoumi : analyse du jeu des acteurs par la méthode Mactor</i>	1233
Déhalé Donatien AZIAN <i>Accès à l'eau potable a la population de la commune des Aguégoués</i>	1256
Jean SODJI <i>Inconstance climatique et rendement agricole dans le bassin versant du fleuve Ouémé à l'exécutoire de Bétérou au Bénin (Afrique de l'ouest)</i>	1273
ASSABA Hogouyom Martin <i>Impact de la mauvaise gestion des eaux usées sur l'environnement dans le 5^{eme} arrondissement de Cotonou (Afrique de l'ouest)</i>	1290
NIAMEY Ahou Laure Béatrice, YAPI Maxime, KOFFI Brou Émile <i>Insuffisance des équipements et dégradation de la qualité de l'enseignement dans les structures de formation technique et professionnelle dans le département de Bouaké (Centre nord de la Côte d'Ivoire)</i>	1307
KOUADIO N'guessan Arsène, SANGARÉ Nouhoun <i>Dynamique du mode d'habiter : de la précarité à la valorisation des matériaux locaux à Bouaké (Côte d'Ivoire)</i>	1323
Christelle Makam SIGHA, Paul TCHAWA <i>Rareté des terres et migrations paysannes à l'Ouest-Cameroun : cas des jeunes agriculteurs du département de la Menoua</i>	1338
HOUSSEINI Vincent, AOUDOU DOUA Sulvain <i>Acteurs du commerce frontalier du marché de Dziguilao dans l'extrême-nord (Cameroun) : entre enjeux et complexité des relations</i>	1356
N'DOLI Stéphane Désiré Eckou, YMBA Maimouna, KAMANAN N'zi Franck <i>L'accès aux soins des enseignants à Bouaflé : une ville secondaire de la Côte d'Ivoire</i>	1371
TOURE Adama <i>La gouvernance foncière, entre tradition et modernisme dans le département de Dikodougou (Nord, Côte d'Ivoire)</i>	1382

DISTRIBUTION SPATIALE DES SERVICES URBAINS DANS UN CONTEXTE D'EXPANSION URBAINE A BINGERVILLE EN COTE D'IVOIRE

KOUADIO N'dri Ernest, Maitre-Assistant

Institut de Géographie Tropicale- Université Félix Houphouët de Cocody

Email : ernestkouadio.ci2012@yahoo.fr / kouadiondriernest@gmail.com

(Reçu le 20 août 2025; Révisé le 14 novembre 2025 ; Accepté le 29 novembre 2025)

Résumé

Située à l'est d'Abidjan, Bingerville constitue l'un des pôles majeurs de l'urbanisation métropolitaine, marquée depuis 2010 par une pression foncière croissante, la création de nouveaux lotissements et la mise en œuvre de projets d'aménagement structurants (voies express, nouveaux quartiers et zones économiques). Cette expansion transforme profondément l'espace local et entraîne des déséquilibres dans la répartition et l'accessibilité des services urbains soulevant des enjeux importants de gouvernance et de planification. Cette étude vise à analyser la distribution spatiale des services urbains à Bingerville à l'aide d'outils cartographiques et d'analyses spatiales. La méthodologie adoptée combine recherche documentaire, analyse spatiale, observation directe et enquêtes de terrain. Des entretiens semi-directifs ont été conduits auprès des responsables municipaux, des chefs de quartiers et des directions locales des ministères sectoriels afin de documenter les infrastructures et leur logique d'implantation. Un échantillon raisonné de 304 chefs de ménages a été interrogé pour représenter les principaux types d'espaces urbains identifiés à Bingerville. Les résultats indiquent que la ville compte 262 équipements scolaires et cinq équipements sanitaires concentrés dans les quartiers centraux ainsi que les principaux services administratifs (sous-préfecture, SODECI, commissariat et brigade de gendarmerie). En revanche, les quartiers périphériques récents ou en expansion présentent un déficit en équipements scolaires, sanitaires, et d'assainissements entraînant des temps et coûts plus élevés pour les habitants. Ces constats révèlent une distribution spatiale inégale des services urbains où l'urbanisation rapide accentue les disparités socio-spatiales et souligne l'urgence de mettre en place une planification urbaine intégrée.

Mots-clés : distribution spatiale, expansion, planification, services urbains, Bingerville

SPATIAL DISTRIBUTION OF URBAN SERVICES IN A CONTEXT OF URBAN EXPANSION IN BINGERVILLE, COTE D'IVOIRE.

Abstract

This study analyzes the spatial distribution of urban services in Bingerville within the context of rapid urban expansion. Located to the east of Abidjan, Bingerville constitutes one of the major poles of metropolitan urbanization. Since 2010, the area has been marked by increasing land pressure, the creation of new housing developments, and the implementation of major infrastructure projects (expressways, new neighborhoods, and economic zones). This expansion is profoundly transforming

the local space and generating imbalances in the distribution and accessibility of urban services, raising significant governance and planning challenges. The adopted methodology combines documentary research, spatial analysis, direct observation, and field surveys. Semi-structured interviews were conducted with municipal officials, neighborhood leaders, and local representatives of sectoral ministries to document the infrastructures and their underlying locational logic. A purposive sample of 304 household heads was surveyed to represent the main types of urban spaces identified in Bingerville. The results indicate that the city has 262 educational facilities and five healthcare facilities, concentrated mainly in central neighborhoods, along with the principal administrative services (sub-prefecture, SODECI, police station, and gendarmerie brigade). Conversely, newly developed or expanding peripheral neighborhoods face a shortage of educational, healthcare, and sanitation facilities, resulting in higher travel times and costs for residents. These findings reveal an unequal spatial distribution of urban services, where rapid urbanization exacerbates socio-spatial disparities and underscores the urgent need for integrated urban planning.

Keywords: spatial distribution, expansion, planning, urban services, Bingerville

Introduction

Au cours des deux dernières décennies les villes africaines connaissent une croissance urbaine accélérée souvent marquée par une extension spatiale et une pression croissante sur les services urbains. Cette dynamique portée par la croissance démographique et les mobilités résidentielles entraîne une recomposition du tissu urbain où les quartiers à la périphérie demeurent fréquemment dépourvus des équipements et infrastructures de base indispensables au bien-être des populations (C. Rakodi, 2006, P. 23). Cette expansion s'effectue souvent dans un contexte de faible régulation foncière et de planification limitée (UN-Habitat, 2018, P. 3). Les travaux de J. Lombard (2019, P. 56) montrent que la croissance urbaine rapide s'accompagne d'importantes inégalités spatiales dans l'accès aux services urbains, notamment en santé, éducation, assainissement et transport. En Côte d'Ivoire, cette tendance se manifeste dans le district autonome d'Abidjan dont les communes périphériques connaissent une urbanisation rapide sans toujours bénéficier d'une planification adaptée (F. Kouamé, 2016, P. 89). Parmi ces espaces, Bingerville s'impose comme un pôle stratégique de l'expansion métropolitaine, stimulée par la saturation du centre d'Abidjan et les politiques d'aménagement visant à décongestionner la ville principale. Cette expansion soulève la question de la répartition spatiale des services urbains et de leur accessibilité pour les populations nouvellement installées. Malgré le dynamisme de Bingerville la distribution des services urbains demeure inégale : les quartiers centraux bénéficient d'une densité d'équipements relativement élevée tandis que les zones périphériques en expansion restent faiblement dotées. Dès lors, dans quelle mesure l'expansion urbaine de Bingerville influence-t-elle la distribution et

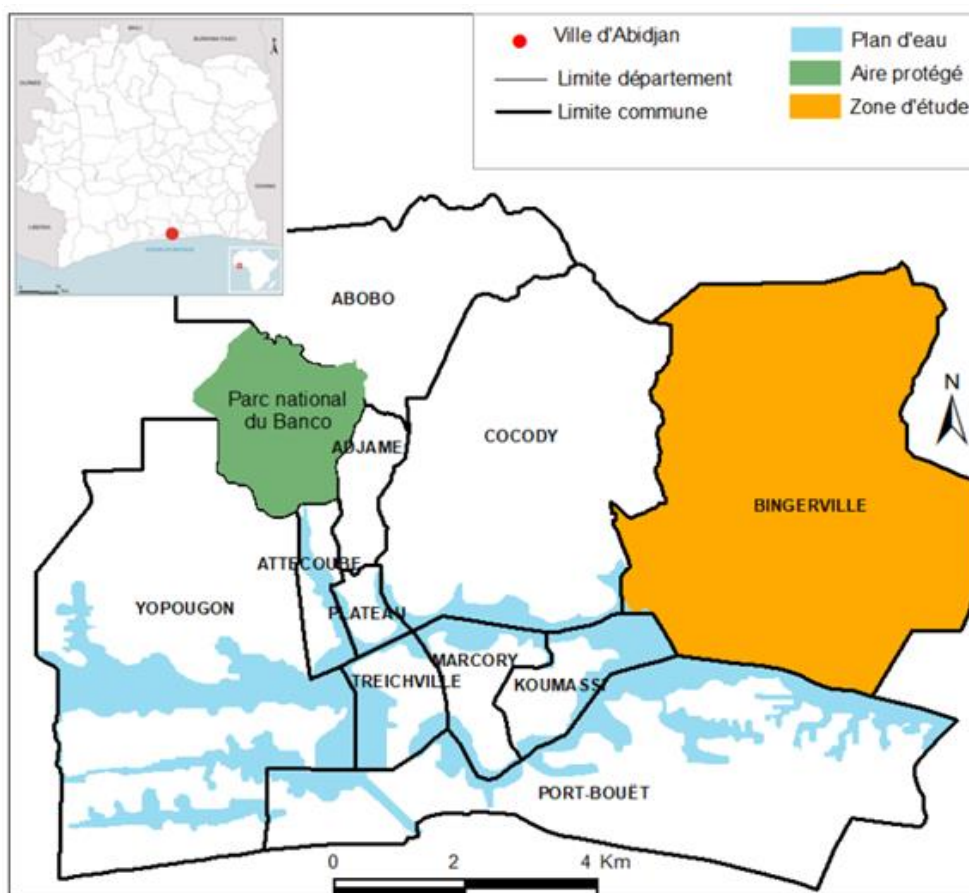
l'accessibilité des services urbains de base ? Cette étude vise à analyser la distribution spatiale des services urbains à Bingerville à l'aide d'outils cartographiques et d'analyses spatiales. Les résultats préliminaires mettent en évidence une forte concentration des services dans les quartiers anciens.

1. Méthode et matériels

1.1. Présentation de la zone d'étude

La ville de Bingerville, située au sud de la Côte d'Ivoire, fait partie du Grand-Abidjan à l'est de la capitale économique Abidjan. Elle est bordée par la lagune Ebrié au sud, un atout naturel qui tout en offrant un cadre de vie agréable limite également son expansion dans cette direction. Bingerville est une ville stratégique proche de la métropole abidjanaise, ce qui en fait un lieu de convergence pour les populations en quête de nouvelles opportunités résidentielles et économiques. Elle connaît une croissance rapide attirant de plus en plus de résidents et d'investisseurs et devient ainsi un véritable eldorado. La population de Bingerville est estimée à 204 666 habitants selon le Recensement Général de la Population et de l'Habitat (RGPH, 2021) et cette dernière ne cesse d'augmenter en raison de l'attractivité de la ville, de son emplacement stratégique et de la disponibilité de foncier. L'extension de la ville bien que soutenue rencontre des contraintes dues à sa position géographique, notamment la lagune Ebrié qui limite l'expansion vers le sud, tout en favorisant son développement vers les zones périphériques. La figure 1 présente la carte de localisation de la ville de Bingerville permettant de mieux comprendre sa position au sein du Grand-Abidjan et ses interactions géographiques avec la capitale économique ainsi que la lagune. Longtemps perçue comme une localité tranquille marquée par son patrimoine coloniale et ses institutions éducatives emblématiques, elle connaît depuis deux décennies une transformation rapide portée par la pression démographique et la dynamique métropolitaine. Bingerville apparaît aujourd'hui comme un espace témoin des recompositions territoriales, économiques et sociales.

Figure 1: présentation de la zone d'étude



Source : BNETD

Editeur : ATTA, 2024

1.2. Outils de collecte et d'analyse des données

L'étude repose sur une approche mixte combinant données primaires et secondaires afin d'assurer une compréhension globale du phénomène étudié. Elle s'inscrit dans une logique d'analyse spatiale permettant d'examiner les relations entre expansion urbaine et distribution des services urbains à Bingerville.

1.2.1-La recherche documentaire

La première étape a consisté en l'exploitation de documents institutionnels et statistiques notamment: les Plans d'Urbanisme Directeur (PUD) de 1970, 1994 et 2018, ainsi que les rapports du Recensement Général de la Population et de l'Habitat (RGPH) de 1988, 1998 et 2014 produits par l'Institut National de la Statistique. Ces documents ont permis d'établir un diagnostic de la croissance urbaine et de l'évolution démographique de Bingerville. Parallèlement, les rapports techniques des services déconcentrés et décentralisés (urbanisme, infrastructures, éducation, santé, assainissement, etc.) ont fourni des informations complémentaires sur la gestion et la répartition des services urbains. La recherche a mobilisé des enquêtes de terrain (observations directes, entretiens et questionnaires) pour recueillir des données

qualitatives et quantitatives sur la localisation, la qualité et l'accessibilité des services urbains.

1.2.2. Observation directe

L'observation directe a permis de collecter des informations empiriques sur la présence, la localisation et l'état fonctionnel des services urbains. Cette phase a concerné les infrastructures de base (alimentation en eau, électricité, collecte des déchets, transports publics) ainsi que les services sociaux (écoles, hôpitaux, centres de santé et marchés). Des prises de vues photographiques ont été réalisées à des fins d'illustration.

1.2.3. Enquête par entretiens

Huit entretiens semi-directifs ont été menés auprès d'acteurs institutionnels et communautaires afin de comprendre les dynamiques de gestion urbaine et les logiques de planification locales. Les personnes interrogées comprennent: les chefs de services municipaux et responsables techniques (urbanisme, infrastructures, environnement, etc.) ; les représentants d'entreprises publiques et privées de gestion des services urbains (CIE, SODECI, etc.); les leaders communautaires, présidents de quartiers, associations locales et autorités villageoises. Les échanges ont permis d'obtenir des informations sur : la disponibilité et la gestion des équipements de base (eau, électricité, voirie, assainissement); la politique locale de planification urbaine et de gestion des infrastructures commerciales; les stratégies d'aménagement des zones périphériques et les difficultés d'accès aux services publics dans les nouveaux quartiers.

1.2.4. Enquête par questionnaire

Afin de saisir la perception et les besoins des populations, une enquête par questionnaire a été réalisée auprès des ménages. L'objectif était d'évaluer l'accessibilité des habitants quant à la répartition spatiale et à la qualité des services urbains. D'après le RGPH, 2014, la population de Bingerville compte environ 20 355 ménages. Pour garantir la fiabilité et la représentativité des données, la taille minimale de l'échantillon a été déterminée à l'aide de la formule de l'échantillonnage de Kish (1965). Afin de déterminer la taille minimale de l'échantillon pour notre enquête, trois paramètres ont été pris en compte la marge d'erreur que nous souhaitons tolérer pour l'estimation des grandeurs. Le taux de confiance souhaité pour les résultats. La proportion estimée ou supposée des caractéristiques dans la population cible. La formule permettant de calculer la taille minimale de l'échantillon est la suivante.

$$n = t^2 \frac{p(1-p)}{e^2}$$

En appliquant cette formule, nous avons obtenu un échantillon de 304 chefs de ménage. Faute d'obtenir des données précises sur le nombre de chefs de ménage par quartier auprès de l'Agence Nationale de la Statistique, nous avons réparti de manière équitable l'échantillon de 304 chefs de ménage entre les différents quartiers de la ville voir le tableau 1.

Tableau 1: Répartition des chefs de ménage par quartier de Bingerville

Nom de quartier	Nombre de ménages enquêtés
Gbagba extension	19
Gbagba	19
Eeci gbagba	19
Eeci	19
Résidentiel	19
Cimetière	19
Blachon	19
Agriculture	19
Akouai sante	19
Akouedo attie	19
Carrière 1	19
carrière 2	19
Abatta extension	19
Abatta village	19
Total	304

Source : Enquêtes de terrain, 2025

Chaque quartier a ainsi été représenté par 19 chefs de ménage conformément à notre critère de sélection. L'uniformisation de la taille de l'échantillon entre les quartiers s'explique par l'absence de données statistiques actualisées sur la répartition des ménages, la volonté d'assurer une comparabilité rigoureuse entre les quartiers d'étude, la nécessité de garantir une couverture spatiale homogène ainsi que le souci d'éviter toute surreprésentation ou sous-représentation d'un quartier. Cette stratégie s'inscrit également dans la logique de la stratification spatiale adoptée. Les ménages ont été choisis selon un critère de distance : chaque chef de ménage interrogé était

séparé des autres de 10 lots, afin de garantir une couverture spatiale optimale de l'échantillon dans chaque quartier de la ville.

1.2.3-Matériels utilisés

Les matériels regroupent les outils techniques (SIG et GPS) et les supports cartographiques. Les données cartographiques et spatiales ont servi à analyser la localisation et la distribution des services urbains. L'étude repose sur les données spatiales, statistiques et enquêtes de terrain. Les points de services urbains ont été géoréférencés à l'aide d'un GPS.

2- Résultats

La ville compte 262 équipements scolaires et cinq équipements sanitaires concentrés dans les quartiers centraux ainsi que les principaux services administratifs (sous-préfecture, SODECI, commissariats et brigade de gendarmerie). En revanche, les quartiers périphériques récents ou en expansion présentent un déficit en équipements.

2.1-L'urbanisation de Bingerville de 2000 à 2020

Entre 2000 et 2017, la superficie de Bingerville est passée de 488 ha à 1 228 ha, soit une augmentation moyenne de 43,5 ha par an. Cette expansion s'est particulièrement manifestée dans la partie ouest, où les limites naturelles entre les communes de Cocody et de Bingerville deviennent de moins en moins visibles. Au cours des cinq dernières années, la croissance s'est également accélérée vers le nord, favorisée par l'ouverture de nouvelles voies dans les quartiers périphériques, entraînant la probable absorption rapide de villages comme Akandjé, Adjin et Santai. L'extension spatiale a été marquée par l'apparition des Sociétés Civiles Immobilières (SCI) à partir de 2012, initiant de nouveaux lotissements et projets d'habitat. Les changements institutionnels post-1985, avec la décentralisation et la participation des populations locales, ont renforcé la dynamique des lotissements et l'implication des acteurs privés dans l'urbanisation. Sous l'impulsion de promoteurs tels que PROMOGIM, ABRI 2000, SALT et BNETD, de nouveaux quartiers comme FEH-KESSE, SITE SIR, FIGUIER, GENIE 2000 ont vu le jour, constituant des habitats économiques de moyen et haut standing. Ainsi, l'urbanisation de Bingerville s'est faite de manière rapide et désordonnée, créant un front d'urbanisation ouest et nord et donnant naissance à une seconde ceinture urbaine. Cette croissance soulève la question cruciale de la répartition spatiale des services urbains dans une ville en expansion accélérée.

2.2- Distribution spatiale des services administratifs

Les quartiers centraux et anciens de Bingerville, notamment Gbagba, Blanchon, Adjamé-Bingerville et Abatta concentrent plus de 67 % des équipements recensés, selon nos enquêtes de terrain. À l'inverse, les quartiers périphériques tels qu'Akandjé

et Adjin ne disposent que d'environ 18 % des équipements, malgré une croissance démographique soutenue. Cette répartition inégale traduit une planification urbaine inachevée, où les infrastructures se concentrent dans les quartiers centraux au détriment des nouvelles zones résidentielles. Depuis 2010, l'administration locale a tenté de se rapprocher des populations en ouvrant plusieurs services. La figure 2 illustre la répartition spatiale des services administratifs de Bingerville mettant en évidence la concentration dans les quartiers centraux et le déficit dans les zones périphériques. Ces services de par leur rôle de promotion du service public, contribuent au rayonnement et au dynamisme de Bingerville. Ils permettent à la ville d'assumer son statut de centre administratif, en servant de relais entre la population et l'État. Les services implantés sont principalement des directions régionales ou départementales, ce qui confirme le statut de centre administratif départemental attribué à la ville depuis 1940. Par ailleurs, ces mutations administratives ont favorisé le renforcement et l'accélération du processus d'urbanisation, en stimulant l'implantation d'infrastructures et en attirant de nouvelles populations vers les quartiers centraux. Ainsi, la présence de ces services constitue un facteur clé dans la dynamique urbaine et la structuration de l'espace à Bingerville. La figure 2 est la carte de la répartition spatiale des services administratifs de Bingerville.

Figure 2 : répartition spatiale des services administratifs



Ces services de par leur rôle de promotion du service public contribuent au rayonnement et au dynamisme de la ville. Elles permettent à Bingerville d'assumer son statut de ville administrative en servant de relais entre la population et l'Etat. Les services installés sont des directions régionales ou départementales. Ces services, ont donc confirmé le statut de centres administratifs départementaux attribué depuis 1940. Ces mutations administratives ont aussi contribué au renforcement et à l'accélération du processus d'urbanisation de la ville.

2.2-Répartition spatiale des équipements sanitaires à Bingerville

Les équipements sanitaires à Bingerville sont majoritairement concentrés dans les anciens quartiers de la ville. La ville abrite plusieurs centres de santé à caractère régional. L'hôpital psychiatrique, unique structure spécialisée du pays pour les malades mentaux et toxicomanes, se situe dans le centre. Le service des grandes endémies, destiné aux malades de la lèpre, est localisé dans le quartier Marchoux. L'hôpital général offre plusieurs services, notamment un bloc opératoire, un cabinet dentaire et un pavillon d'hospitalisation. Enfin, l'hôpital mère-enfant (Photo 1) dispose d'un plateau technique moderne de grande capacité. Les quartiers centraux tels que Gbagba et Adjamé-Bingerville bénéficient également de centres de santé fonctionnels. Par ailleurs, la ville compte dix officines privées réparties dans différents quartiers. Cette concentration des équipements dans les zones anciennes souligne une inégalité dans l'accès aux services sanitaires, avec des quartiers périphériques qui restent moins bien équipés.

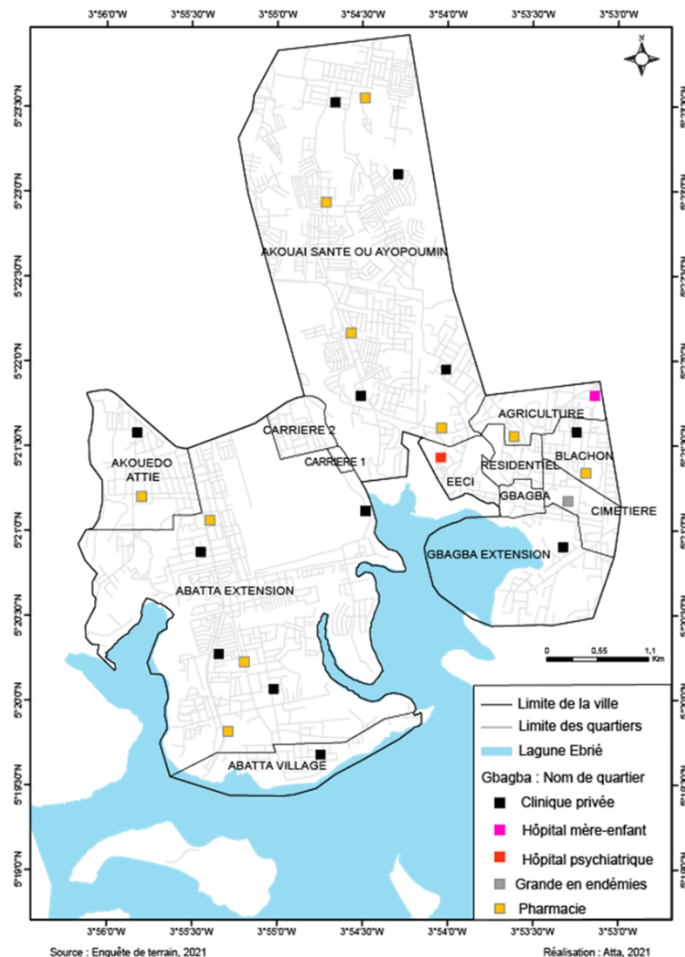
Photo 1 : Hôpital Mère-Enfant de Bingerville



Prise de vue: KOUADIO. E, 2025

La figure 3 de la distribution spatiale des équipements sanitaires met en évidence une forte inégalité dans l'implantation des infrastructures de santé au sein de la commune. Les quartiers centraux concentrent la majorité des services, notamment les pharmacies et les cliniques privées, bénéficiant ainsi d'une accessibilité sanitaire optimale. Cette surreprésentation traduit la densité urbaine et l'attractivité économique de ces secteurs, qui favorisent l'implantation des équipements. En revanche, les quartiers périphériques situés au nord et à l'est apparaissent nettement sous-équipés. Ces zones souvent en pleine expansion, souffrent d'un déficit en structures sanitaires de base. Cette situation crée des disparités importantes dans l'accès aux soins. Ainsi la carte révèle que le système sanitaire de Bingerville est caractérisé par une bonne densité d'équipements dans les zones centrales, mais par une couverture insuffisante dans les périphéries. Cette distribution inégale souligne la nécessité d'une politique de rééquilibrage spatial des services de santé.

Figure 3 : distribution spatiale des équipements sanitaires

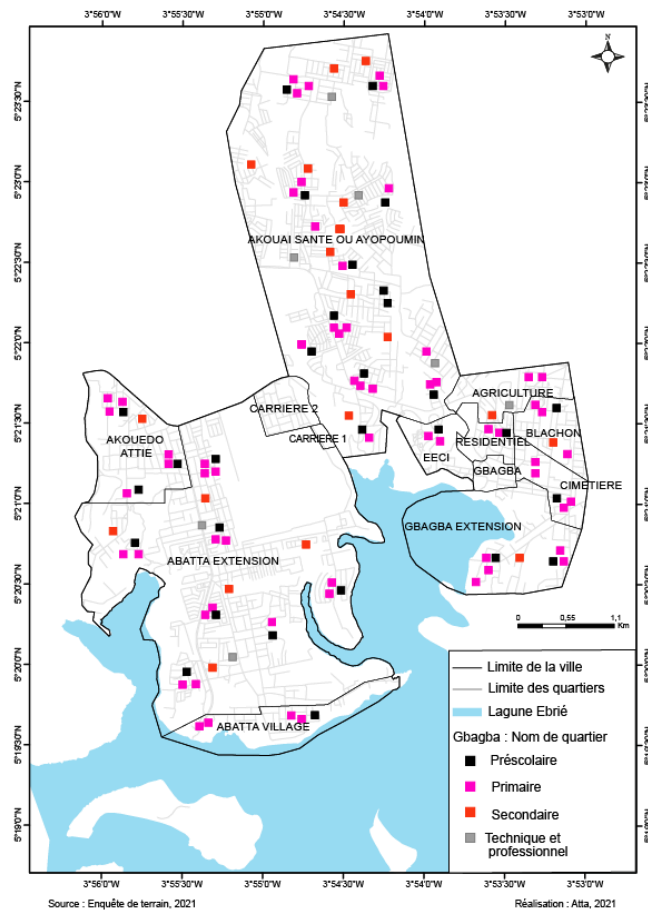


2.3- Les équipements scolaires

La fonction scolaire a toujours constitué un élément d'attractivité et de dynamisme à Bingerville. Depuis 2012 nous observons un renforcement des équipements éducatifs,

surtout au primaire. Selon les statistiques de la Direction des Stratégies, de la Planification et des Statistiques (DSPS) du Ministère de l'Éducation Nationale, en 2018 le nombre d'écoles primaires était de 98 à Bingerville. La figure représentant la distribution spatiale des équipements éducatifs à Bingerville montre une répartition inégale des infrastructures selon les niveaux d'enseignement. Les écoles primaires très nombreuses, forment un maillage relativement homogène à travers les différents quartiers. Cette forte densité traduit la volonté des autorités de répondre aux besoins d'une population jeune et en croissance rapide dans une commune en pleine expansion. À l'inverse, les établissements secondaires et plus encore les centres techniques et professionnels se révèlent plus rares et concentrés dans les zones centrales de la ville. Les écoles préscolaires, bien que présentes restent elles aussi inégalement réparties. Ainsi, la figure 4 révèle un système éducatif largement dominé par les écoles primaires.

Figure 4 : répartition spatiale des équipements scolaires à Bingerville

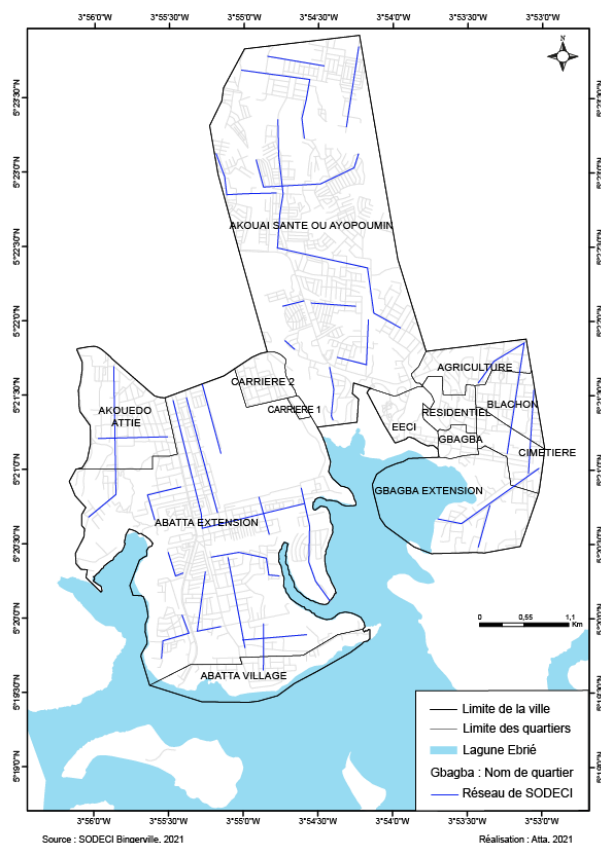


2.4-Disparités du réseau d'adduction en eau potable dans la ville de Bingerville

Bingerville ne dispose pas un bon niveau de couverture en eau potable. La ville continue d'être alimentée par un seul château et un réseau linéaire évalué à 93152 mètres pour une population de 91 319 habitants (RGPH, 2014), soit 1,02 mètres de

linéaire pour un habitant. La production journalière en eau potable est de 5700 m³ pour 6802 abonnés (SODECI Bingerville, 2020). Au regard du nombre de ménages de la ville estimé à 20355 (RGPH, 2014), le taux de branchement par ménage est faible, car il est de 33,41%. Plusieurs quartiers à la périphérie manquent d'eau potable. Les quartiers du noyau central tels qu'Harriste, SICOI 2 et Blanchon subissent des baisses de pression et de coupures d'eau aussi. Ces quartiers subissent au moins quatre (4) fois par semaine des interruptions d'eau, surtout dans la matinée. Le réseau linéaire est également vieillissant et régulièrement victime d'érosion et de glissement de terrain du fait du relief accidenté. Cela contribue à la dégradation des services urbains. Au total, la faiblesse et le mauvais état du réseau linéaire d'eau potable à Bingerville constitue de réelles difficultés pour le bien-être de la population et l'amélioration de leur cadre de vie. La figure 4 montre la répartition spatiale du réseau de la SODECI à Bingerville.

Figure 4 : répartition spatiale du réseau de la SODECI à Bingerville



2.5-Manque d'ouvrage de drainage dans les nouveaux quartiers

On observe dans la ville de Bingerville la dégradation du cadre de vie dû à la production des déchets qui bondent les rues et aux inondations des habitations. Selon l'enquête réalisée, les facteurs aggravant le plus la dégradation du cadre de vie à Bingerville sont les caniveaux bouchés. 63,60 % des ménages affirment que la dégradation du cadre de vie est le fait de l'insuffisance du réseau de drainage dans les

nouveaux quartiers photo 2. À côté de ces faits qui dégradent le cadre de vie, les ménages, soit 22% estiment que le ramassage irrégulier des déchets est préoccupant et occasionne surtout la dégradation rapide du cadre de vie. Pour 78% des ménages enquêtés, les caniveaux bouchés et le ramassage irrégulier des déchets sont les facteurs les plus dégradants.

Photo 2 : inondation des habitations à la cité Assahoré



Prise de vue : Kouadio. E, 2025

3-Discussion

3. 1. Catégories et rôle des équipements urbains

Selon T. Gogbé (2008, P. 12), les équipements urbains se déclinent en plusieurs catégories et sont au cœur du développement des villes. Il rappelle que dès le plan 1981-1985, l'aménagement des villes de l'intérieur a été axé sur les infrastructures, les équipements publics et les services. Les opérations telles que SOGEFIHA, SICOGL, SIDECL, ainsi que l'implantation de services modernes comme SODECL et CIE, ont contribué à la modernisation du cadre de vie. D. Alla (1991, p. 243) souligne que les équipements administratifs, commerciaux, religieux et de santé constituent des pôles d'attraction qui dynamisent les mouvements internes des quartiers. Dans le cas de Bingerville, nos résultats confirment cette observation : les quartiers centraux (Gbagba, Blanchon, Adjame Bingerville) disposent d'une forte concentration d'équipements, tandis que les quartiers périphériques restent sous-équipés, ce qui crée des disparités d'accès aux services de base. Selon G. Mai (2022, P.70), les communes ivoiriennes ont

souvent agi de manière autonome pour réaliser certains équipements collectifs, profitant du flou dans les compétences de l'État. Les collectivités ont investi dans la voirie, le rechargement et le compactage des routes non bitumées. E. Koffi (2010, p. 71) montre que le projet d'appui au développement des communes côtières (PDCC) visait à concrétiser la décentralisation en améliorant l'accès aux services fondamentaux (santé, éducation, assainissement). Nos observations sur le terrain à Bingerville illustrent ce rôle : la municipalité, avec le soutien des structures déconcentrées, intervient dans la gestion de certains équipements de base, mais les investissements restent insuffisants pour accompagner l'expansion rapide de la ville.

3.2- Limites de l'action étatique et initiatives pour réduire les inégalités

J. Waline (2002, P. 134) soulignent que l'État constitue parfois un facteur limitant pour les communes, en leur imposant des tâches coûteuses sans compensation financière. S. Harsh (2002, P. 78) ajoute que les politiques d'austérité et les programmes d'ajustements structurels ont réduit la capacité des municipalités à entretenir les équipements de base comme les routes, l'eau et l'électricité. Ces contraintes se reflètent dans notre étude : les quartiers périphériques de Bingerville souffrent d'un manque d'infrastructures et de services, malgré l'expansion démographique rapide. Des projets tels que le PVRH (F. Akindes, 2002, P.123) et les investissements ciblés dans les infrastructures sanitaires M. Touré (2010, P. 9) visent à restaurer l'équité et améliorer l'accès aux services de base. Cependant, ces initiatives restent limitées face à la croissance urbaine rapide. Nos résultats suggèrent qu'une planification intégrée, prospective et coordonnée est nécessaire pour réduire les disparités entre quartiers centraux et périphériques à Bingerville. Selon F. Akindes (2002, P.123), le Projet de Valorisation des Ressources Humaines (PVRH), initié sous la pression de la Banque mondiale, constitue une mesure de restauration de l'équité par la rationalisation de l'allocation des ressources en faveur des équipements de base, notamment dans les secteurs de la santé et de l'éducation. Catherine et Godin soulignent que la capacité locale de financement des services urbains est limitée, et que 90 % des investissements proviennent de l'aide extérieure, priorisant les actions dans les domaines de la voirie, du drainage, de l'eau potable et de la gestion des déchets. E. Koffi (2010, P 65) ajoute que les entités décentralisées adoptent de plus en plus le système BOT (Build, Operate, Transfer) pour financer ces infrastructures souvent trop lourdes pour être supportées uniquement par les collectivités locales. Dans le contexte de Bingerville, nos résultats confirment cette tendance : les investissements lourds dans les quartiers périphériques restent rares et dépendent fortement de financements externes, ce qui contribue à l'inégalité dans la répartition des services urbains.

Conclusion

L'étude révèle que la distribution des services urbains à Bingerville est fortement inégale, concentrée dans les quartiers centraux tels que Gbagba, Blanchon et Adjame Bingerville tandis que les zones périphériques (Adjin, Santai et Akandjé) restent sous-équipées. L'accessibilité aux services diminue avec la distance accentuant les disparités socio-spatiales et soulignant les limites d'une planification urbaine face à l'expansion rapide de la commune. Ces résultats mettent en évidence la nécessité d'une planification intégrée et prospective capable de guider le développement des infrastructures et équipements dans les quartiers périphériques et de réduire les inégalités d'accès. À long terme cette étude constitue un cadre de réflexion pour un aménagement urbain durable en insistant sur l'importance de stratégies coordonnées entre l'Etat, autorités locales, acteurs institutionnels et communautés afin d'accompagner l'urbanisation rapide tout en assurant une répartition équitable des services urbains. L'expansion métropolitaine de Bingerville illustre ainsi le défi majeur de l'urbanisation rapide en Côte d'Ivoire, où la croissance démographique et spatiale doit être accompagnée par des politiques de planification et d'équipement adaptées pour garantir un développement urbain.

Références bibliographiques

- AKINDES Francis, 2002, *De l'ajustement structurel à la démocratie : l'État à l'épreuve des mouvements sociaux en Afrique de l'Ouest*. Dakar, 141 p.
- ALLA Della, 1991, *Dynamique de l'espace péri-urbain de la ville de Daloa*. Abidjan, Université de Côte d'Ivoire, IGT, thèse de doctorat, 453 p.
- DIAGANA Isyakh, 2001, *Croissance urbaine et dynamique spatiale à Nouakchott*. Thèse de Doctorat de Géographie, Lyon II, 341 p.
- GOGBE Teré, 2008, «Transua pôle d'échange transfrontalier », In : *Annales de l'Université de Lomé, Série Lettres et Sciences Humaines*, Tome XXXIII-1, Lomé, p. 55-71.
- HARSH Suri, 2002, *Essential Features of Methodologically Inclusive Research Syntheses*. New Orleans, AERA, 10 p.
- KOFFI Brou, 2010, « Les lotissements irréguliers et la production de la ville : les quartiers Ayakro et Sagbé à Abidjan », In : *Les Cahiers Afrique du CERASA*, n° 4, p. 61-73.

KOUAME Fernand, 2016, Contribution des images d'Aster de Terra et d'un modèle numérique d'altitude à la cartographie morpho-structurale du massif des Toura, In : *Remote Sensing*, Vol. 6, n° 2, p. 103-121.

LOMBARD Jérôme, 2019, «Le nouvel horizon sénégalais : peuplement et urbanisation des campagnes occidentales aux périphéries orientales», In : *Revue Espace Géographique*, vol. 48, n° 4, p. 306-324.

MAI Gilles, 2021, « Dynamique urbaine et services de base à Agboville (Sud de la Côte d'Ivoire) », In : *International Journal of Innovation and Applied Studies*, Vol. 31, n° 4, p. 808-819.

RAKODI Carole, 2006, « Developing a People Centred Approach to Urbanization » In *Africa. University of Birmingham, International Development Department*, p. 18-21.

TOURE Mamoutou, 2011, *Petits métiers pour grands services dans la ville africaine*. Paris, L'Harmattan, 190 p.

WALINE Jean, 2002, *Gouverner, administrer, juger, Mélanges en l'honneur de Jean Waline*. Paris : Dalloz, 558 p.