



**RIGES**  
www.riges-uao.net

# Revue Ivoirienne de Géographie des Savanes

*ACTES DES JOURNEES SCIENTIFIQUES DE  
RESTITUTION DES TRAVAUX DE RECHERCHE*

## **PROBLEMES DE DEVELOPPEMENT DANS LE CENTRE-OUEST DE LA COTE D'IVOIRE : ANALYSE GEOGRAPHIQUE DES DEFIS ET OPPORTUNITES**

---

Sous la direction de :

**M. MAFOU Kouassi Combo, Géographie de  
la Population, Maître de Conférences, UJLoG**

**M. BOLOU Gbitry Abel, Géographie Urbaine,  
Maître de Conférences, UJLoG**

**N'GUESSAN Kouassi Guillaume, Géographie  
Rurale, Maître de Conférences, UJLoG**

**ISSN: 2521 2125**  
Numéro spécial: Septembre 2023

## INDEXATIONS INTERNATIONALES



<https://journal-index.org/index.php/asi/article/view/12202>

**Impact Factor: 1,3**

MIRABEL

<https://reseau-mirabel.info/revue/14910/Revue-ivoirienne-de-geographie-des-savanes-RIGES>

**SJIF Impact Factor**

<http://sjifactor.com/passport.php?id=23333>

**Impact Factor: 5,283 (2021)**

**Impact Factor: 4,933 (2020)**

**Impact Factor: 4,459 (2019)**



**Université  
Jean Lorougnon Guédé**

-----  
**UFR des Sciences Sociales et Humaines**

-----  
**Département de Géographie**

# **ACTES DES JOURNEES SCIENTIFIQUES DE RESTITUTION DES TRAVAUX DE RECHERCHE**

-----  
Sous la direction de MAFOU Kouassi Combo,  
BOLOU GBITRY Abel et N'GUESSAN Kouassi  
Guillaume

-----  
**PROBLEMES DE DEVELOPPEMENT  
DANS LE CENTRE-OUEST DE LA COTE  
D'IVOIRE : ANALYSE GEOGRAPHIQUE  
DES DEFIS ET OPPORTUNITES**

**EDITION DES 02-03 MARS 2023 A BOUAFLE**

**ACTES DES JOURNEES  
SCIENTIFIQUES DE RESTITUTION  
DES TRAVAUX DE RECHERCHE**

-----  
Sur le Thème

-----  
**PROBLEMES DE DEVELOPPEMENT  
DANS LE CENTRE-OUEST DE LA COTE  
D'IVOIRE : ANALYSE GEOGRAPHIQUE  
DES DEFIS ET OPPORTUNITES**

*Revue Ivoirienne de Géographie des Savanes, Numéro Spécial Septembre  
2023, ISSN 2521-2125*

## Comité Scientifique

### Président :

**Mme BIPKO-Koffié Yolande Céline**, Géographie des Mers et Exploitation des Océans, Professeure Titulaire, Directrice de l'Institut de Géographie Tropicale, UFHB

### Membres :

M. KONE Issiaka, Sociologie des Organisations, Professeur Titulaire, UJLoG

M. KOFFI Béné Jean Claude, Biologie et Ecologie Animale, Professeur Titulaire, UJLoG

M. MAFOU Kouassi Combo, Géographie de la Population, Maître de Conférences, UJLoG

M. ADOU Diané Lucien, Géographie de la Population, Maître de Conférences, UJLoG

M. DIARRA Ali, Géographie des Mers, Maître de Conférences, UJLoG

M. GOHOUROU Florent, Géographie de la Population, Maître de Conférences, UJLoG

M. BOLOU Gbitry Abel, Géographie Urbaine, Maître de Conférences, UJLoG

M. GOUAMENE Didier Charles, Géographie Urbaine, Maître de Conférences, UJLoG

M. KOUAME Kouadio Arnaud, Géographie de l'Environnement, Maître de Conférences, UJLoG

M. N'GUESSAN Kouassi Guillaume, Géographie Rurale, Maître de Conférences, UJLoG

M. YAO Kouassi Ernest, Géographie Urbaine, Maître de Conférences, UJLoG

M. ANOH Kouassi Paul, Géographie de la Santé, Professeur Titulaire, UFHB

Mme BIPKO-Koffié Yolande Céline, Géographie des Mers et Exploitation des Océans, Professeure Titulaire, UFHB

M. ALOKO-N'guessan Jérôme, Géographie du Transport et des échanges commerciaux, Directeur de Recherches, CRAU/UFHB

M. NASSA Dabié Axel, Géographie urbaine, Professeur Titulaire, UFHB

M. KOLI Bi Zueli, Géographie Physique, Professeur Titulaire, UFHB

M. KABLAN Hassy Joseph, Géographie des Mers et Exploitation des Océans, Professeur Titulaire, UFHB

M. SERHAN Nasser, Géographie de la Population, Maître de Conférences, UFHB

M. AHOUSSEI Kouassi Ernest, Hydrogéologie et Géochimie Environnementale, Maître de Conférences, UFHB

M. KOUADIO Konan Eugène, Géographie Physique, Maître de Conférences, UFHB

M. DJAKO Arsène, Géographie Rurale, Professeur Titulaire, UAO

M. ASSI-KAUDJHIS Joseph P., Géographie Rurale et Economique, Professeur Titulaire, UAO

M. KOFFI BROU Emile, Géographie Urbaine, Professeur Titulaire, UAO

M. KOUASSI Konan, Géographie Rurale, Maître de Conférences, UAO

M. OURA Kouadio Raphaël, Géographie Rurale, Maître de Recherches, CRD/UAO

M. KOFFI Yobouet Stéphane, Géographie Urbaine, Maître de Conférences, UPGC

M. DINGUI Médé Roger, Géographie Urbaine, Maître de Conférences, UPGC

### *Comité d'Organisation*

#### **Président du Comité d'Organisation:**

M. MAFOU Kouassi Combo, Géographie de la Population, Maître de Conférences, UJLoG

#### **Président du Comité d'Organisation Adjoint:**

M. BOLOU Gbitry Abel, Géographie Urbaine, Maître de Conférences, UJLoG

#### **Membres du Comité d'Organisation :**

M. ADOU Diané Lucien, Géographie de la Population, Maître de Conférences, UJLoG

M. DIARRA Ali, Géographie des Mers et Exploitation des Océans, Maître de Conférences, UJLoG

M. GOHOUROU Florent, Géographie de la Population, Maître de Conférences, UJLoG

M. GOUAMENE Charles-Didier, Géographie Urbaine, Maître de Conférences, UJLoG

M. N'GUESSAN Kouassi Guillaume, Géographie Rurale, Maître de Conférences, UJLoG

M. KOUADIO Kouamé Arnaud, Géographie de l'Environnement, Maître de Conférences, UJLoG

M. YAO Kouassi Ernest, Géographie Urbaine, Maître de Conférences, UJLoG

M. ADAYE Kouassi Albert, Géographie des Mers et Exploitation des Océans, Maître-Assistant, UJLoG

M. ADJET Affouda Abel, Sociologie de la Santé, Maître-Assistant, UJLoG

M. ADOU Aka Giscard, Géographie Physique, Maître-Assistant, UJLoG

M. ASSI Akotto Ulrich Odilon, Géographie Rurale, Maître-Assistant, UJLoG

M. DAGO Lohoua Flavient, Géographie des Mers et Exploitation des Océans, Maître-Assistant, UJLoG

M. DIABIA Thomas Mathieu, Géographie de l'Environnement et de la Santé, Maître-Assistant, UJLoG

M. EBA Konin Arsène, Géographie de l'Environnement et de la Santé, Maître-Assistant, UJLoG

M. ELEAZARUS Atsé Laudose Miguel, Géographie Urbaine, Maître-Assistant, UJLoG

M. GUELE Gue Pierre, Géographie de la Population, Maître-Assistant, UJLoG

- M. KOFFI Bouadi Arnaud Ferrand, Géographie de la Population et de l'environnement, Maître-Assistant, UJLoG
- M. KONAN Amani Fulgence, Géographie des Ressources pétrolières, Maître-Assistant, UJLoG
- M. KOUADIO Konan Celestin, Géographie Urbaine, Maître-Assistant, UJLoG
- M. KRA Koffi Siméon, Géographie Rurale, Maître-Assistant, UJLoG
- M. MEL Trostky Alphonse-Charles, Géographie Urbaine, Maître-Assistant, UJLoG
- M. OUATTARA Sahoti, Géographie urbaine, Maître-Assistant, UJLoG
- M. SEIDOU Coulibaly, Géographie Rurale, Maître-Assistant, UJLoG
- M. TANO Kouamé, Géographie Rurale, Maître-Assistant, UJLoG
- M. TRAORE Drissa, Géographie de l'Environnement et Santé, Maître-Assistant, UJLoG
- M. TRAORE Kinakpéfan Michel, Géographie Urbaine, Maître-Assistant, UJLoG
- M. YAO-KOUASSI Quonan Christian, Géographie de l'Environnement, Maître-Assistant, UJLoG
- Mme KOUASSI Mangoua Akissi Helène-Francette, Géographie Urbaine, Maître-Assistante, UJLoG
- Mme. BODO Kouadiobla Josuée Romaine, Géographie de la Population, Maître-Assistante, UJLoG
- M. ASSI Kopeh Jean Louis, Géographie Rurale, Assistant, UJLoG
- M. KANATE Mohamed, Géographie des Mers et Exploitation des Océans, Assistant, UJLoG
- M. KOUAO N'kpomé Styvince Romaric, Géographie Physique, Assistant, UJLoG
- Mme. TAMBOURA Awa Timité, Géographie de l'Environnement et Santé, Assistante, UJLog



## EDITORIAL

Depuis 2016, le département de Géographie de l'Université Jean Lorougnon Guédé dans le cadre de ses activités académiques, notamment avec ses étudiants de Licence 3, effectue des sorties de terrain dans plusieurs localités du Centre-Ouest de la Côte-d'Ivoire. A la suite des sorties de terrain, certains travaux ont été par moment approfondis par des Enseignants-Chercheurs.

Six (ans) après le début de ces activités, le département de Géographie, a initié **les journées scientifiques de restitution des travaux de sortie de terrain** autour du thème « **Les problèmes de développement dans le Centre-ouest de la Côte d'Ivoire : analyse géographique des défis et opportunités** » qui se sont tenues les **02 et 03 mars 2023 à Bouaflé**.

Le Centre-Ouest de la Côte d'Ivoire est cette partie du territoire qui regroupe trois (3) "régions administratives" que sont le Haut-Sassandra, la Marahoué et le Gôh. Il s'étend sur une superficie de 30 600 km<sup>2</sup> avec une population estimée à 3 435 421 (INS, 2014). C'est donc une zone géographique de forte concentration humaine alimentée essentiellement par la migration aussi bien nationale qu'internationale. Sur le plan économique, le Centre-Ouest se particularise par l'économie de plantation et la diversification des cultures agricoles. Ce dynamisme agricole a pour fondement un climat tropical humide, un sol essentiellement ferrallitique irrigué par deux fleuves majeurs de la Côte d'Ivoire (le Sassandra et le Bandama) ainsi que leurs affluents.

Aujourd'hui avec la démographie galopante dans cette zone, la déforestation, la rareté des terres agricoles ayant pour corolaire l'étalement urbain, les conflits fonciers et communautaires, les effets du changement climatique, l'assainissement, la qualité du cadre de vie, les politiques publiques locales, l'accès aux services sociaux de base, la sécurité alimentaire, sont autant de défis qui fragilisent l'équilibre durable des localités du Centre-Ouest.

Ces journées scientifiques de restitution des travaux de sortie de terrain sont donc un cadre approprié pour présenter des résultats sur des sujets de recherche variés découlant du thème principal mentionné plus haut.

Ces journées scientifiques constituent l'occasion de faire le bilan de la recherche effectuée par les Enseignants-Chercheurs et les Etudiants des différentes promotions du département de Géographie où la science géographique joue pleinement son rôle de science de l'aménagement territorial et du développement local. Elles sont par ailleurs une vitrine pour la visibilité de l'Université Jean Lorougnon Guédé dans sa vocation « *d'assurer la formation de cadres spécialistes du développement local, rural et communautaire* ».



Les communications enregistrées ont portées sur les questions majeures suivantes :

- Population, Migration, Croissance urbaine et défis de développement dans le Centre-Ouest
- Mutations de l'économie rurale et développement local dans le Centre-Ouest;
- Genre, Gestion des ressources naturelles, Santé et défis environnementaux dans le centre-ouest ivoirien.

**M. MAFOU Kouassi Combo**, Géographie de la Population, Maître de Conférences, UJLoG ;

**M. BOLOU Gbitry Abel**, Géographie Urbaine, Maître de Conférences, UJLoG.

**M. N'GUESSAN Kouassi Guillaume**, Géographie Urbaine, Maître de Conférences, UJLoG.

#### **COMITE DE LECTURE**

- KOFFI Brou Emile, Professeur Titulaire, UAO (Côte d'Ivoire)
- ASSI-KAUDJHIS Joseph P., Professeur Titulaire, UAO (Côte d'Ivoire)
- BECHI Grah Félix, Professeur Titulaire, UAO (Côte d'Ivoire)
- MOUSSA Diakité, Professeur Titulaire, UAO (Côte d'Ivoire)
- VEI Kpan Noël, Maître de Conférences, UAO (Côte d'Ivoire)
- LOUKOU Alain François, Maître de Conférences, UAO (Côte d'Ivoire)
- TOZAN Bi Zah Lazare, Maître de Conférences, UAO (Côte d'Ivoire)
- ASSI-KAUDJHIS Narcisse Bonaventure, Maître de Conférences, UAO (Côte d'Ivoire)
- SOKEMAWU Koudzo, Professeur Titulaire, U L (Togo)
- HECTHELI Follygan, Professeur Titulaire, U L (Togo)
- KOUASSI Konan, Maître de Conférences, UAO (Côte d'Ivoire)
- KOFFI Yao Jean Julius, Maître de Conférences, UAO (Côte d'Ivoire)
- Yao Jean-Aimé ASSUE, Maître de Conférences, UAO (Côte d'Ivoire)
- Zamblé Armand TRA BI, Maître de Conférences, UAO (Côte d'Ivoire)

## Sommaire

<b>Axe 1 : Population, Migration, Croissance urbaine et défis du développement dans le Centre-ouest de la Côte d'Ivoire</b>	12
<b>KOUAO N'kpomé Styvince Romaric, ADAYE Kouassi Albert, ADOU Aka Giscard</b> <i>Analyse géographique des interactions entre les populations riveraines et les zones humides en milieu urbain : cas de l'espace rivulaire du Zouzouagnigbeu au quartier Cafop-Lobia dans la commune de Daloa (centre ouest, Côte d'Ivoire)</i>	13
<b>Kinakpefan Michel TRAORE, Awa Timité TAMBOURA, Sahoti OUATTARA</b> <i>Croissance urbaine et risque fluvial à Bouaflé, Centre-ouest de la Côte d'Ivoire</i>	31
<b>KOKOUGNON Liéhon Evelyne, MAFOU Kouassi Combo, OUATTARA Issa Bourahima</b> <i>Population scolaire, équipements et infrastructures socio-éducatifs dans la ville de Bouaflé (Centre-Ouest, Côte d'Ivoire)</i>	47
<b>KONAN Amani Fulgence, N'GUESSAN Adjoua Naomi</b> <i>Le transport extra-urbain dans les échanges entre la ville de Daloa et son arrière-pays rural (Centre-Ouest, Côte d'Ivoire)</i>	56
<b>Axe 2: Mutations de l'économie rurale et Développement Local dans le Centre-ouest de la Côte d'Ivoire</b>	71
<b>KANATE Mohamed, EBA Konin Arsène, ELEAZARUS Atsé Laudose Miguel</b> <i>Le transport informel dans le transport des charges agricoles dans le Haut Sassandra (Côte d'Ivoire)</i>	72
<b>TANO Kouamé, LOUA Axel Serge Lucke, N'GUESSAN Kouassi Guillaume</b> <i>Les problèmes du transport routier dans les échanges économiques dans le département de Daloa (centre-ouest de la Côte d'Ivoire)</i>	89

<p><b>DAGO Lohoua Flavient</b></p> <p><i>Processus d'exportation des produits de rente de la région du Haut Sassandra (Centre-Ouest de la Côte d'Ivoire)</i></p>	106
<p><b>BOLOU Gbitry Abel</b></p> <p><i>Analyse géographique de l'économie funéraire dans la ville de Sinfra (Centre-Ouest de la Côte d'Ivoire)</i></p>	120
<p><b>Axe 3 : Genre, Gestion des ressources naturelles, Santé et Défis Environnementaux dans le Centre-ouest de la Côte d'Ivoire</b></p>	137
<p><b>N'GUESSAN Kouassi Guillaume, ASSI Kopeh Jean-Louis, KRA Kouakou Toussaint</b></p> <p><i>L'orpaillage clandestin : entre risques agroenvironnementaux et intérêt socioéconomique dans la sous-préfecture de Bouaflé</i></p>	138
<p><b>NAOUNOU Amédée</b></p> <p><i>L'orpaillage dans la Marahoué : enjeux et problèmes d'une zone grise</i></p>	156
<p><b>TRAORE Drissa, COULIBALY Moussa, COULIBALY Mamoutou</b></p> <p><i>Mode d'approvisionnement en eau de consommation et risques de maladies à transmission hydrique au quartier résidentiel extension dans la ville de Sinfra (centre-ouest de la Côte d'Ivoire)</i></p>	169

**POPULATION SCOLAIRE, EQUIPEMENTS ET INFRASTRUCTURES SOCIO-EDUCATIFS DANS LA VILLE DE BOUAFLE (CENTRE-OUEST, COTE D'IVOIRE)**

**KOKOUGNON Liéhon Evelyne**, Étudiante,  
Université Jean Lorougnon Guédé  
Email : evelynekoukougnon56@gmail.com

**MAFOU Kouassi Combo**, Maître de Conférences  
Université Jean Lorougnon Guédé  
Email : kcmafou@ujlg.edu.ci

**OUATTARA Issa Bourahima**, Doctorant,  
Université Jean Lorougnon Guédé  
Email : bissaouattara73@gmail.com

*(Reçu le 15 Juin 2023 ; Révisé 15 Juillet Avril 2023 ; Accepté le 10 Août 2023)*

**Résumé**

La réflexion sur la population et les équipements socio-éducatifs met en lumière les caractéristiques des élèves, le personnel d'encadrement, la situation des établissements scolaires et l'analyse de leur environnement. Cette étude, qui s'appuie sur une approche mixte, a abouti aux conclusions suivantes. La répartition des élèves selon le sexe montre une faible part de fille avec 46,42% de filles. Les ivoiriens sont majoritaires représentés avec 73% de l'effectif global. La forte concentration des effectifs d'élèves est observée dans le cycle secondaire. Les chiffres affichent de 60% tandis que les faibles taux sont enregistrés dans les cycles préscolaire (12,5%) et primaire (17,5%). s'expliquent par le caractère facultatif et non obligatoire de la maternelle et des retards de scolarisation favorisés par des contingences socioéconomiques des populations. La volonté de l'Etat de fournir un personnel de qualité est traduite par la prédominance des enseignants du secteur public qui symbolisent 76,56%. Toutefois, les établissements baignent dans un environnement malsain avec des commodités à améliorer. Les données sur ce point relèvent que les populations interrogées estiment à 47,5% que le niveau d'équipement des établissements scolaires de la ville de Bouaflé est "mauvais".

**Mots clés :** Population, équipements, infrastructures, éducation, Bouaflé.

**Abstract**

The reflection on the population and socio-educational facilities highlights the characteristics of pupils, supervisory staff, the situation of schools and the analysis of their environment. This study, which is based on a mixed-methods approach, led to the following conclusions. The distribution of pupils by gender shows a low

proportion of girls with 46.42% of girls. Ivorians are the majority represented with 73% of the total workforce. The high concentration of pupils is observed in the secondary cycle. The figures are 60% while the low rates are recorded in the pre-school (12.5%) and primary (17.5%) cycles. can be explained by the optional and non-compulsory nature of kindergarten and the delays in schooling favoured by socio-economic contingencies of the population. The State's desire to provide quality staff is reflected in the predominance of teachers in the public sector, who account for 76.56%. However, the establishments are immersed in an unhealthy environment with amenities that need to be improved. The data on this point show that 47.5% of the populations surveyed believe that the level of equipment in schools in the city of Bouaflé is "poor".

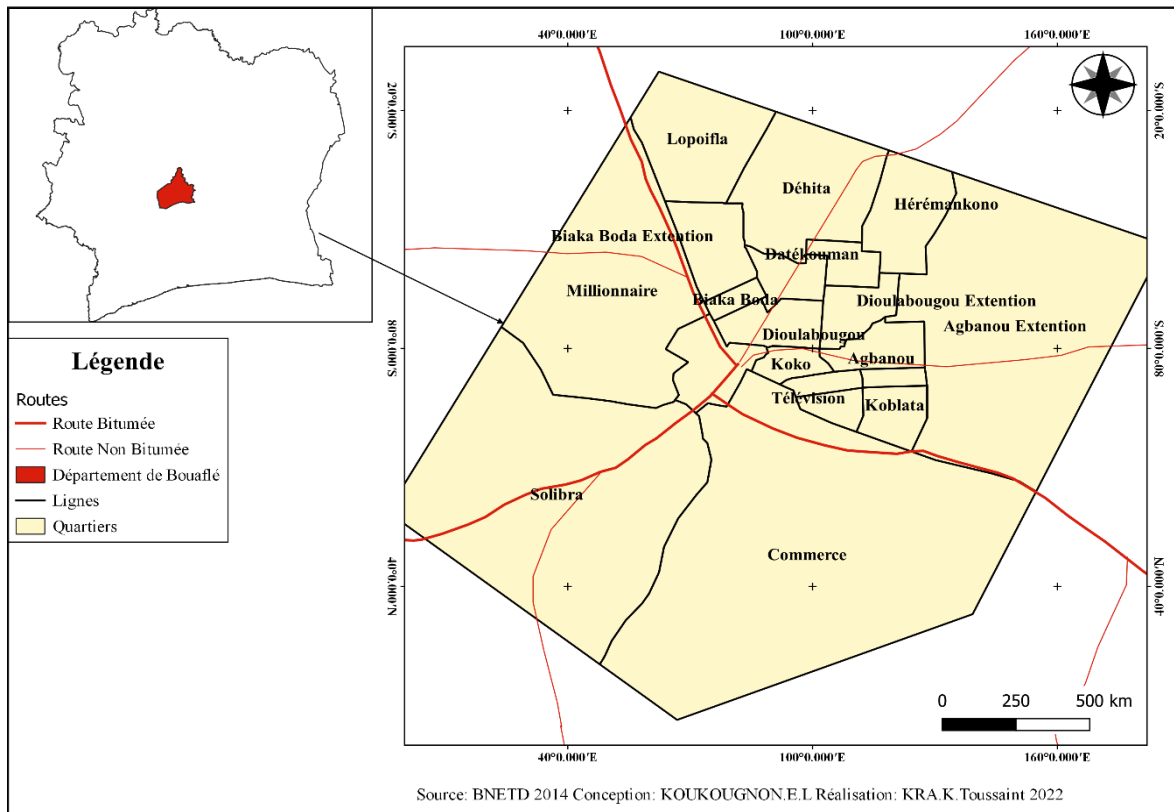
**Keywords:** Population, facilities, infrastructure, education, Bouaflé.

## **Introduction**

La question de l'éducation est l'une priorité des tous les Etats. Plusieurs organisations en appui aux différents gouvernements œuvrent pour une éducation pour tous à l'échelle mondiale. En effet, le développement économique durable auquel aspirent ces dirigeants mondiaux n'est possible qu'en intégrant l'éducation, comme un pilier du progrès social et démographique sans ségrégation sexuée. En Afrique subsaharienne, le défi s'analyse avec la croissance démographique peu contrôlée par les Etats dans un contexte où l'augmentation de la population appelle la satisfaction des nouvelles demandes (H. GAZIBO et *al.*, 2011, p.1).

Les défis se posant à variable dimension dans un contexte de croissance démographique faiblement maîtrisée, en Côte d'Ivoire, la réalité mérite à nouveau une réflexion. Ce travail de recherche analyse la situation de Bouaflé en scrutant les variables population et équipements et infrastructures socioéducatifs. Bouaflé est la "capitale" de la Marahoué, ville carrefour du centre-ouest ivoirien. C'est une ville situé dans un espace géographique à fortes potentialités économiques et culturelles. Son histoire révèle une composition démographique héritée de puissantes vagues migrations nationales et internationales dont un courant est issu du pays baoulé du centre ivoirien et un autre venu du Burkina Faso, constituant les villages de Koudougou, Koupéla, de Tengodogo et de Garango. Cette mosaïque de population, longtemps installée, exprime des besoins dont l'une des principales est l'éducation. C'est autour de cette idée que ce travail de recherche est mené dans cette ville à caractéristique particulière évoquée plus haut. L'étude s'organise autour des trois principaux axes, à savoir la caractérisation de la population scolaire, l'analyse spatiale des établissements scolaire et l'état des équipements et infrastructures scolaires dans la ville de Bouaflé. La figure 1 présente le champ géographique de l'étude.

Figure 1: Localisation de la zone d'étude



## 1. Méthodologie

Cette étude s'inscrit dans une approche mixte (quantitative et qualitative). Lors de cette étude, les échanges ont lieu avec les catégories de populations suivantes : les autorités traditionnelles et coutumières, les autorités administratives déconcentrées et décentralisées, les directeurs régionaux, départementaux et chefs de services en charge du secteur "éducation formation", les parents d'élèves et les élèves. Elle part d'une revue littéraire, qui a permis de faire l'état des connaissances de la population et des équipements et infrastructures socioéducatifs. Par la suite, nous avons eu recours à une enquête de terrain. Elle a consisté à faire des observations, des entretiens et l'administration de questionnaire. L'étape de l'observation a permis de questionner le paysage et de faire des prises de vue. En plus, elle a aidé à saisir la distribution spatiale des établissements scolaires, l'état des établissements scolaires notamment les bâtiments, les lieux d'aisance et les commodités du cadre d'apprentissage et de formation. Les entretiens auprès des élèves et des parents d'élèves ont porté sur les commodités dans les établissements scolaires, les distances parcourus par les élèves. Avec les responsables en charge de l'éducation, il s'est agi essentiellement du recueil des données sur les statistiques scolaires. Les autorités traditionnelles et coutumières et les autorités administratives déconcentrées et décentralisées se sont prononcées sur l'histoire de la ville, ses limites, sa structuration administrative. L'enquête menée auprès des élèves et des parents d'élèves s'est faite par le biais de la méthode

accidentelle. Pour les autres interviewés, il s'est agi d'entretien libre. L'ensemble des données obtenues lors de nos investigations de terrain ont été traitées à l'aide du tableur Excel. En ce qui concerne les données cartographiques, elles ont été traitées par le truchement du logiciel QGIS 3.10.

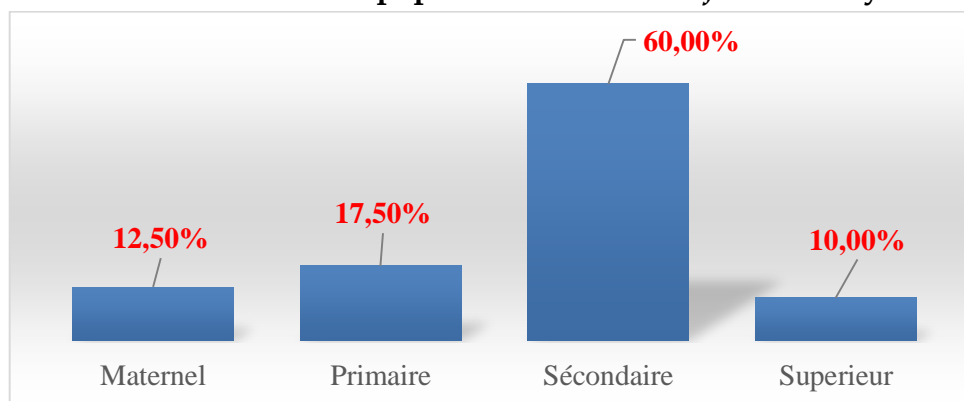
## 2. Résultats

### 2.1. Caractérisation de la population scolaire

#### 2.1.1. Population des élèves : une prédominance des nationaux, des garçons dans le cycle secondaire

Les résultats de l'étude révèlent une prédominance des Nationaux dans la population scolaire de Bouaflé qui représentent 73%. Les non nationaux correspondent à 27%. La distribution de la population scolaire selon le sexe met en évidence la supériorité numérique des garçons avec 53,58% et 46,42% de filles. La répartition de la population scolaire selon les cycles d'étude montre que plus de la moitié de l'effectif se concentre dans le cycle secondaire avec 60%. On enregistre 10% dans le cycle supérieur, 17,5% dans le primaire et 12,5% au préscolaire (figure 2).

Figure 2: Une distribution de la population scolaire en faveur du cycle secondaire



Source : Nos enquêtes, Juin 2022/DRENA Bouaflé

#### 2.1.2. Population assurant l'encadrement des élèves

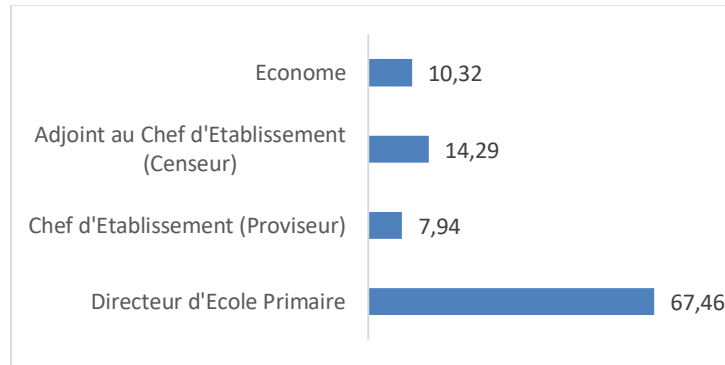
L'analyse porte sur la caractérisation du personnel d'encadrement des élèves de la ville de Bouaflé. Il ressort de cette répartition que 68% des enseignants sont des hommes et 32% de femmes. La répartition des enseignants selon le statut des établissements montre que le secteur public accueille 76,56% des enseignants contre 23,44% dans le secteur privé.

La ville de Bouaflé compte 120 dirigeants scolaires. Il s'agit des Directeurs d'Ecole Primaire (DEP), de Chef d'Etablissement (Proviseur), d'économistes, d'Adjoint au Chef d'Etablissement (ACE). La figure 3 montre que la majorité des administrateurs sont



des directeurs d'école primaire.

**Figure 3 : Répartition du personnel d'encadrement des élèves de la ville de Bouaflé**

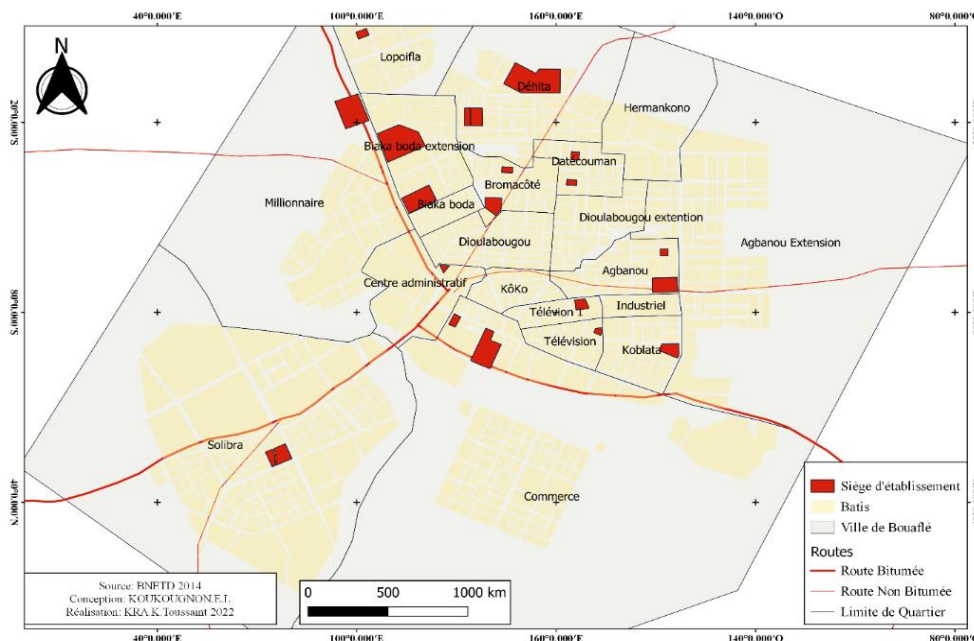


Source : Nos enquêtes, Juin 2022/DRENA Bouaflé

## 2.2. Analyse spatiale des établissements dans la ville de Bouaflé

La distribution spatiale des établissements scolaires dans la ville de Bouaflé indique une inégalité. En effet, l'étude, à travers la figure 4 montre une concentration spatiale des établissements scolaires dans la moitié nord de la ville de Bouaflé. La partie sud est très faiblement dotée d'établissements scolaires. Cette partie est une zone d'extension de la ville. Elle n'échappe pas à la réalité géographique des périphéries urbaines. A l'image de la plupart des espaces périphériques urbains, qui se caractérisent par une absence ou une faible dotation en infrastructure et équipement, la partie sud de la ville s'inscrit dans cette logique.

**Figure 4 : Distribution spatiale des établissements scolaires de la ville de Bouaflé**



L'analyse de la variable distance démontre que les élèves parcourent des distances allant de 1 à plus de 1 km. Trois catégories d'acteurs selon les distances parcourues

sont mises en évidence dans cette partie ; ce sont :

- 15% des élèves vivent à moins 1km de l'établissement scolaire fréquenté ;
- 60 % des élèves vivent à 1 km de l'établissement scolaire fréquenté ;
- 25% à plus d'1km de l'établissement scolaire fréquenté.

### 2.3. Etat des équipements et infrastructures scolaires dans la ville de Bouaflé

Selon l'échelle d'appréciation de l'état des établissements retenue ("Bon état" ; "mauvais état"), les répondants affirment ce qui suit. Pour la variable " Bon état", ils représentent 37,5% contre 62,5% pour la variable " Mauvais état". La planche 1 met en lumière cette tendance.

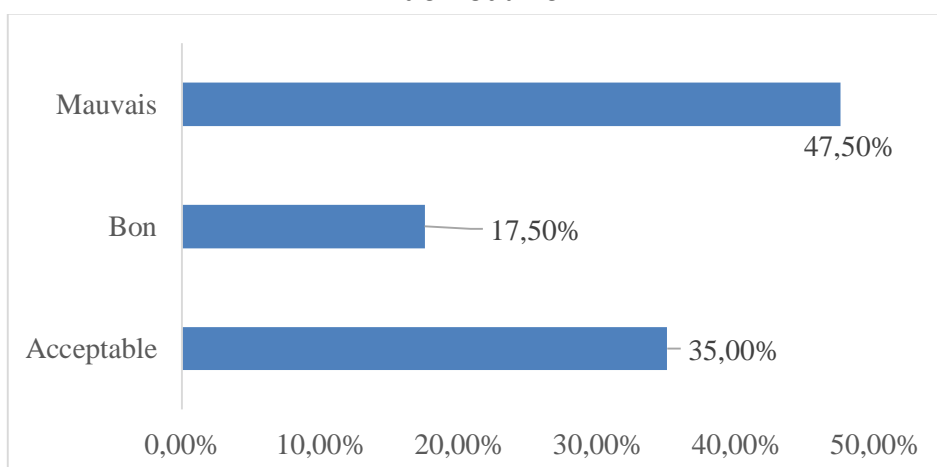
#### Planche : Etablissements sans clôture et état des lieux d'aisances



Cliché : KOUKOUIGNON, 2022

Selon les responsables des établissements, les équipements tels que les tables bancs, les tableaux, les toits des bâtiments, qui concourent au bien être des acteurs et bon fonctionnement, présente un tableau peu reluisant (figure 5).

**Figure 5 : Avis sur le niveau d'équipements des établissements scolaires de la ville de Bouaflé**



Source : Nos enquêtes, Juin 2022/DRENA Bouaflé

La figure 5 corrobore les avis exprimés plus haut. En effet, selon les répondants, 47,5%

affirment que le niveau d'équipements des établissements scolaires est qualifié de "Mauvais". La modalité " Niveau Bon" affiche 17,50% tandis que la modalité "niveau Acceptable" indique 35%.

### **3. Discussion**

La population scolaire étudiée affiche un excédent masculin. Ce déséquilibre est généralement observé tant en milieu urbain qu'en milieu rural. La faible scolarisation des filles et/ou la scolarité tardive des filles s'explique par des faits socioculturels qui démontrent que la place de la femme se trouve dans le ménage auprès des mamans. La tendance dans cette étude est de 113 garçons pour 100 filles (H. GAZIBO, Y. H. LAMOU, Y. ZAKARI, 2012, pp. 31-32). En ce qui concerne la nationalité, les proportions sont toujours en faveur des nationaux. Les non nationaux, généralement enregistrent de faible taux de scolarisation. Culturellement, les non nationaux ont une faible culture de l'éducation des enfants. Les cas de scolarisation dans cette communauté se présente comme un effet de mode voire de snobisme. Selon un parent d'élève, « *nos enfants, c'est d'abord pour nos activités, mais comme on voit que tout le monde met son enfant à l'école, on est obligé de faire même chose* ».

Relativement à la forte concentration des élèves dans le second cycle, les explications sont de divers ordres. Celle qui est en lien avec la réalité étudiée révèle que *la mise en œuvre de la loi sur la scolarisation obligatoire pour les 6-16 ans, la scolarisation dans le secondaire a connu d'importantes avancées*. En effet, les taux de scolarisation ont connus une progression significative avec des fréquences 70,5% de taux brut de scolarisation (UNICEF, 2020, p.3). Ce résultat est conforme au nôtre, qui affiche 60%.

La faible implantation des équipements socioéducatifs dans les espaces périphériques urbains due à l'inadéquation entre la croissance des besoins induite par l'augmentation de la population et les politiques urbaines d'équipement prouvée dans notre recherche est également confirmée par A. G. BOLOU (2008, p.12). Ils invitent *les acteurs de développement à faire une bonne répartition des établissements scolaires de façon équitable sur le territoire et non une forte concentration de ces établissements et des activités dans les villes-centres afin d'éviter ce phénomène à la périphérie des agglomérations urbains*.

L'analyse des commodités des établissements scolaires de la ville de Bouaflé a montré que l'environnement d'apprentissage souffre d'un entretien adéquat. Pour ce qui est du niveau des équipements, les avis des populations interrogées indique un niveau moyen dans l'ensemble. Quant au cadre d'apprentissage, il baigne dans un environnement malsain. C'est dans ce même ordre d'idée que M. A. C. KOFFI, (2020, p.196) note que *la propreté de l'environnement d'apprentissage (école et classe) est très important dans l'épanouissement des élèves*. Les résultats des travaux de A. TOH, (2017, p. 25), révèlent que 56,35 % des répondants de sa recherche pensent que les infrastructures répondent aux attentes des besoins des populations contre 40,48%. En

combinant les modalités "Bon et Acceptable" qui cumulent 52,5% pour ce qui est de l'avis des populations sur le niveau d'équipement des établissements scolaires de la ville de Bouaflé, les chiffres traduisent la même réalité géographique.

## **Conclusion**

Au terme de cette réflexion, retenons que la population étudiée est composée d'apprenants et d'encadreurs. Au niveau de la population des élèves, elle se caractérise par un excédent masculin avec 53,58% contre 46,42% de filles. Les élèves de nationalité ivoirienne sont majoritaires et représentent 73% de l'effectif global. Les réformes engagées par l'état de Côte d'Ivoire en matière de la scolarisation pour tous et obligatoire donnent des résultats visibles. Ainsi, la forte concentration de 60% des effectifs d'élèves dans le cycle secondaire témoigne de cette réalité. Par ailleurs, les taux faibles au niveau des cycles préscolaire (12,5%) et primaire (17,5%) s'expliquent par le caractère facultatif et non obligatoire de la maternelle et des retards de scolarisation favorisés par des contingences socioéconomiques des populations.

Le monopole du secteur public en termes d'enseignant (76,56%) traduit la forte implication de l'Etat à fournir un personnel de qualité pour l'éducation des populations. Toutefois, la concentration des établissements scolaires dans le noyau de la ville, crée des ségrégations spatiales en matière d'équité des équipements. En plus, le tableau de bord des commodités des établissements n'est pas reluisant. Il indique un environnement mal sain, qui pourrait à la longue avoir des effets sur le rendement des acteurs du système éducatif. Les populations interrogées estiment à 47,5% que le niveau d'équipement des établissements scolaires de la ville de Bouaflé est "mauvais".

## **Références bibliographiques**

ATTA Koffi Lazare, GOGBE Tere, KOBENAN Appoh Charles Bor, 2012, *Migrations scolaires et croissance démographique en Côte d'Ivoire : cas des villes d'Abidjan, de Bondoukou et de Yamoussoukro*, in *Revue Africaine d'Anthropologie*, Nyansa-Pô, n° 13, p.

BOLOU Gbitry Abel, 2019, *Dynamique migratoire dans les grands bourgs forestiers : recomposition sociétale et socioéconomique à Bonoufla (Centre-ouest de la Côte d'Ivoire)*, 13 p.

CEPE, 2004, *Population, éducation et développement*, 4 p.

CPDT, 2000, *Equipements de santé, éducatifs et pour la petite enfance dans les nouveaux quartiers*, 59 p.

DUJARDIN, A-S, 2019, *Intégration d'équipements de santé dans les quartiers : la résidence du Houillon à Thuin*, in intervention lors du séminaire CPDT/Quartiers Nouveaux le 7 novembre 2019 à Namur, 60 p.

GAZIBO Hamani, Youssoufa OUSSEINI LAMOU et Seydou ZAKARI, 2012, *Recensement général de la population et de l'habitat*, 59 p.

GBOCHO Yapo Antoine, 2018, *Dynamique démographique, spatiale et dégradation de l'environnement urbain à Vavoua (Centre-ouest de la Côte d'Ivoire)*, 100 p.

GEORGES Kouamé, 2016, *Cadre d'analyse de la gouvernance foncière de la Côte d'Ivoire*, 23 p.

GOUAMENE DIDIER-CHARLES, 2019, *Habitat, équipements et infrastructures de base dans les projets urbains : quelle réalité dans les petites communes à travers l'exemple de Bédiala (centre-ouest de la Côte d'Ivoire)*, p.

GUY Constant Dali et all, 2019, *Etalement urbain et accès à l'eau potable : autopsie géographique de trois quartiers périphériques de la ville de Daloa : Balouzon-extension, les oliviers et Zaguiguia*, 23 p.

INED, IRD, 2006, *Défis du développement en Afrique subsaharienne in l'éducation en jeu*, 253 p.

KOFFI Mariette Ahou Celica, 2020, *Influence du climat scolaire sur le bien-être et le rendement scolaire des élèves des établissements secondaires publics d'Abidjan (Côte d'Ivoire)* In *Revue Espace, Territoires, Sociétés et Santé*, 3 (5), 191-205 Vol. 3, No. 5, Juin 2020, pp. 191-205.

TOH Alain, 2017 : *Précarisation de la profession enseignante au primaire en Côte d'Ivoire*, doi:10318162/fp.2017.335, pp. 20-34.

UEMOA, 2003, *Département de l'aménagement du territoire communautaire, des infrastructures, des transports et des télécommunications*, Document-cadre d'orientations générales de la politique d'aménagement du territoire communautaire de l'UEMOA, pp. 18-19.

UNICEF, 2020, *Analyse de la situation des enfants et des femmes en Côte d'Ivoire, le droit à l'éducation*, 6 p. [www.unicef.org]